



**Racumin<sup>®</sup>**  
**FOAM** 

## User Guide and Record Book

Spumă rodenticidă - formulare  
inovativă de ultimă generație de la  
Bayer<sup>®</sup>

Acționează prin  
contact direct  
și ingestie  
involuntară!





## 1. Introducere

Racumin® FOAM este un produs din gama rodenticidelor Bayer, cu o formulare nouă, de ultimă generație, o inovație apărută în urma multor ani de cercetare, care oferă o metodă alternativă de a controla infestările cu șoareci și șobolani.

Spre deosebire de rodenticidele clasice, tip-momeală, care trebuie să fie atractive ca gust pentru a fi ingerate, Racumin® FOAM se bazează pe obiceiurile naturale, biologice de curățare (auto-toaletare) ale rozătoarelor, fiind astfel deosebit de eficient.

În situațiile în care metodele tradiționale cu momeală nu funcționează (de ex. pereți cu goluri, trasee de circulație), Racumin® FOAM poate fi folosit ca parte a sistemului de protecție împotriva rozătoarelor. Racumin® FOAM trebuie folosit în combinație cu momeli în cadrul abordărilor de tip Integrated Pest Management (IPM).

## Cuprins

1. Introducere	02
2. De ce a realizat Bayer acest ghid	03
3. Problema rozătoarelor	04
4. Înțelegerea comportamentului rozătoarelor	06
5. Semne care indică prezența rozătoarelor	10
6. De ce să folosiți Racumin® FOAM?	11
7. Combatere eficientă și de succes	12
8. Unde se utilizează Racumin® FOAM	13
9. Cum se utilizează Racumin® FOAM	14
10. Hărți de amplasare a spumei	16
11. Evidența programelor de aplicare a spumei	17
12. F.A.Q. (Întrebări frecvente)	18

## 2. De ce a realizat Bayer acest ghid

**Controlul rozătoarelor este un domeniu în plină evoluție în Europa. Directiva UE privind comercializarea produselor biocide (98/8/CE) și Regulamentul 1272/2013 – baza legislației UE în acest moment, transpuse și în legislația națională - aduc modificări importante ale modului în care activitățile de combatere a rozătoarelor trebuie gestionate de țările europene.**

În prezent, există o presiune tot mai mare privind îmbunătățirea celor mai bune practici și folosirea alternativelor la rodenticidele de a doua generație. În conformitate cu

cele mai bune practici din domeniu și reglementărilor legale de etichetare, profesioniștii industriei de combatere a dăunătorilor care folosesc rodenticide trebuie să își planifice și să țină evidența programelor de combatere a dăunătorilor pe care le implementează.

Acest ghid vă va ajuta:

- ☑ Să înțelegeți problema rozătoarelor
- ☑ Să stabiliți dacă aveți nevoie de rodenticide
- ☑ Să elaborați o abordare eficientă de Integrated Pest Management (IPM) pentru combaterea acestora
- ☑ Să selectați formula Bayer cea mai adecvată pentru situația dvs.
- ☑ Să folosiți rodenticidele în conformitate cu instrucțiunile de pe etichetă, pentru a vă asigura că riscul pentru speciile care nu sunt vizate este minim.

Racumin® FOAM este un rodenticid de ultimă generație, care are la bază ingredientul activ coumatetralyl, un anticoagulant din familia warfarinelor, ce și-a demonstrat, în timp, eficacitatea, dobândindu-și un bine-meritat renume în lupta împotriva rozătoarelor.



*Imagine cu scop ilustrativ, recipientul poate avea caracteristici diferite*

## 3. Problema rozătoarelor

Șoarecii și șobolanii pot reprezenta o problemă în zonele urbane, sub-urbane și rurale. În toate zonele în care locuiesc oameni, șoarecii și șobolanii vor prospera, dacă găsesc condițiile adecvate.

Există trei specii de rozătoare care sunt cel mai adesea asociate cu prezența umană:

- ☑ Șobolanul norvegian, comun, de canalizare sau maron (*Rattus norvegicus*)
- ☑ Șobolanul negru de casă (*Rattus rattus*)
- ☑ Șoarecele de casă (*Mus musculus*)



Șobolanul de canalizare  
(*Rattus norvegicus*)



Șobolanul negru de casă  
(*Rattus rattus*)



Șoarecele de casă  
(*Mus musculus*)

Aceste rozătoare sunt cunoscute sub denumirea de *rozătoare sinantropice comensale*, ceea ce în mod literal înseamnă că „trăiesc de pe urma meselor oamenilor”. Și-au adaptat comportamentul și obiceiurile de hrănire pentru a putea supraviețui în satele, orașele și habitatele noastre umane.

Rozătoarele au capacitatea de a purta și transmite boli comune nu

doar pentru ele însele și pentru om, ci și pentru animalele din gospodărie și de companie.

Principalele metode de transmitere a bolilor sunt:

- ☑ Prin urină și fecale contaminate
- ☑ Prin intermediul ectoparaziților precum purici și căpușe
- ☑ Prin contactul fizic cu blana, picioare și corpul acestora



Prin reducerea la minim a contactului cu rozătoarele scade și riscul îmbolnăvirii. Cu toate acestea, chiar în lumea noastră modernă, de cele mai multe ori standardele scăzute de igienă și curățenie sunt cele care creează mediul ideal pentru înmulțirea rozătoarelor.

Pentru a supraviețui și infesta o anumită construcție sau habitat, există trei condiții principale care trebuie îndeplinite:

1. **Hrană**
2. **Apă (mai puțin importantă pentru șoareci)**
3. **Adăpost**

Combinarea dintre aceste elemente creează cele mai atractive habitate. Dacă aceste cerințe nu sunt îndeplinite, atunci habitatul nu mai este atât de atractiv, iar posibilitatea unei infestări scade.

Un factor cheie în controlul rozătoarelor este eliminarea habitatului în care trăiesc și a surselor de hrană. Prin luarea acestor măsuri simple, utilizarea rodenticidelor poate fi evitată sau redusă.

Pericolul pe care rozătoarele comensale îl reprezintă pentru sănătatea umană nu trebuie niciodată subestimat, iar acolo unde acest risc există, folosirea rodenticidelor este justificată. Informațiile despre cele mai bune practici și folosirea corectă a

momelilor sunt disponibile la scară largă, însă, de cele mai multe ori, utilizarea imediată a rodenticidelor anticoagulante a devenit procedura standard.

Este necesară o schimbare de atitudine în ceea ce privește folosirea rodenticidelor, pentru a asigura siguranța pe termen lung și disponibilitatea acestor produse pentru utilizatorii responsabili și profesioniști.

Managementul prudent și chibzuit al habitatelor infestate sau cu risc de infestare poate însemna chiar evitarea completă a momelilor.

Înțelegerea comportamentului și biologiei rozătoarelor este un element cheie în asigurarea unui nivel înalt de control, însă fiecare locație este diferită și nu mai putem spune că există o soluție universală. Există o gamă largă de rodenticide și formule, dar este esențial să înțelegem cum trebuie acestea folosite și când utilizarea lor este de evitat.

Minimizarea riscului pentru viețuitoarele care nu sunt vizate și reducerea otrăvirilor secundare - la care pot fi expuse, în mod întâmplător și cu totul nedorit, acestea - într-un cuvânt, siguranța tratamentului - reprezintă aspecte foarte importante care trebuie luate în considerare atunci când se decide utilizarea produselor rodenticide.

## 4. Înțelegerea comportamentului rozătoarelor

Înainte de a lua orice măsuri pentru combaterea rozătoarelor, este esențial să înțelegem comportamentul și stilul de viață pe care îl duc în mediul lor

### Șobolani

#### Habitat

În mediul rural, șobolanii trăiesc în general afară în perioadele calde ale anului, pe câmpuri și garduri vii, unde este hrană din abundență. Pe măsură ce temperaturile încep să scadă și hrana devine mai greu de găsit, aceștia migrează spre ferme și construcții, în căutare de adăpost și hrană. Există puține dovezi care să sugereze ca acest comportament se păstrează și în zonele urbane.



#### Activitate

În general, șobolanii sunt animale nocturne și se deplasează noaptea, însă în mediul urban, unde infestarea este ridicată și hrană din belșug, șobolanii se plimbă nestingheriți, non-stop, între zonele în care găsesc hrană și adăposturi.

#### Teritoriu

Pentru a se proteja, distanțele pe care se deplasează rozătoarele, între cuiburi și sursele de hrană, sunt cât mai reduse, acesta fiind un aspect foarte important în momentul evaluării unei zone și implementării de măsuri pentru eliminarea sau combaterea unei infestări.

Aproape fără excepție, **șobolanii se deplasează doar pe rute bine cunoscute, ferite, aventurându-se arareori în spații deschise.** Aceste „**rute ale șobolanilor**” sunt ușor de identificat și joacă un rol important în combaterea eficientă a șobolanilor care le folosesc.

#### Neofobia

Probabil factorul cel mai important al comportamentului șobolanilor este cunoașterea în cele mai mici detalii a zonei în care trăiesc. Ei se deplasează bazându-se pe memorie și pe recunoașterea obiectelor care rămân constante și nu se schimbă. Orice lucru nou sau straniu care apare în mediul lor este tratat cu precauție extremă și, în același mod, orice perturbare a habitatului este primită cu suspiciune și investigată îndelung înainte de a fi acceptată. Termenul care definește acest comportament este „neofobia”.



**Neofobia** (teama de nou) este termenul ce poate explica de ce șobolanii evită, pentru o anumită perioadă de timp sau chiar în totalitate, stațiile de intoxicare, punctele de momeală sau capcanele mecanice.

Acest lucru înseamnă că momeala, cutiile de momeală sau capcanele pot fi evitate timp de până la 10-14 zile. În circumstanțe extreme, există posibilitatea ca șobolanii să nu intre sau să mănânce deloc dintr-un punct de momeală. Astfel, unele infestări vor fi extrem de greu de combătut, iar eficiența măsurilor de combatere este redusă drastic. Toți șobolanii prezintă neofobie, însă aceasta depinde de populația specifică și de situația în care aceștia trăiesc, care poate de asemenea influența gradul de dezvoltare al acestei reacții.

### HRĂNIREA

În mod normal, un șobolan consumă aproximativ 25 – 30 g (10% din greutatea corporală) de hrană într-o perioadă de 24 ore. Au o dietă variată și echilibrată, având capacitatea de a consuma o gamă largă de alimente. Eliminarea produselor alimentare din zonele în care există probleme de infestare poate juca un rol important în controlul populației. Hrănirea se

face de obicei din 2 sau 3 surse. Șobolanii nu pot supraviețui fără apă și aceasta este un factor important în alegerea locului în care se stabilesc. Pentru ei este vital să găsească o locație cu acces neîngrădit la apă, indiferent că provine de la robinete, canalizări, canale de apă care au scurgeri sau orice altă sursă. Eliminarea acestor surse de apă, care de cele mai multe ori sunt rezultatul proastei gestionări a proprietății, poate contribui la crearea unui mediu mai puțin atractiv pentru șobolani.

### Coloniile

O colonie obișnuită este formată din aproximativ 12 membri, care apără și protejează de intruși zona în care trăiesc. Pe măsură ce populația se înmulțește, indivizii dominanți de ambele sexe ocupă poziții mai bune în apropierea surselor de hrană. Indivizilor tineri sau mai slabi adeseori nu li se permite să se hrănească decât după ce au terminat cei dominanți, și anume, în multe cazuri, doar în timpul zilei.

### Comportament

Locația unui cuib sau adăpost este importantă din multe motive, precum și datorită faptului că șobolanii sunt animale nocturne cu perioade lungi de odihnă și somn – în general în jur de 35% dintr-un interval de 24 ore. Deși sunt percepuți ca animale murdare, șobolanii se curăț frecvent, petrecând până la 20% din timp îngrijindu-și și lingându-și blana și picioarele.



## Șoarecii

### Habitat

Șoarecele de casă (*Mus musculus*) este un dăunător comun atât în mediul urban cât și în cel agricol, acesta adaptându-se foarte bine la traiul pe lângă om. Șoarecele de casă trăiește în interior și poate infesta o mare varietate de construcții în care se regăsesc condiții adecvate pentru susținerea unei colonii. Preferă spațiile calde și uscate, evitând umezeala. Adeseori, zona în care se deplasează un șoarece nu depășește 10 metri. După ce identifică un adăpost și sursa de hrană, șoarecii își pot limita mișcările chiar și la o zonă de 5 metri pătrați.

### Simțuri

Șoarecii interacționează cu mediul folosindu-se de simțul tactil, gust, miros, auz și vedere. Sunt în general animale nocturne și își desfășoară activitatea predominant noaptea. În unele situații, dacă trăiesc într-un mediu liniștit, activitatea poate fi observată pe tot parcursul celor 24 de ore. Unul dintre cele mai importante simțuri este cel tactil. Se folosesc de el pentru a identifica împrejurimile și obiectele. Mustățile îi ajută să detecteze obiecte pe întuneric și să identifice rutele sau traseele cunoscute. Mirosul și gustul sunt adeseori folosite împreună pentru a identifica alți

indivizi, precum și informații despre împrejurimi. Majoritatea coloniilor sunt teritoriale, folosindu-se de miros pentru a recunoaște intrușii, dar și pentru a identifica și localiza hrana. Este cunoscut faptul că gustă mâncarea și resping orice nu le este pe plac. O concepție greșită frecvent întâlnită este aceea că șoarecii nu își pot sau își controlează foarte puțin vezica. Șoarecii urinează pentru a-și marca teritoriul, a identifica rutele și a transmite mesaje în cadrul grupului. În unele cazuri de infestări masive au fost găsite coloane de urină. Au auzul foarte ascuțit, ceea ce le permite să identifice imediat pericolele. Răspunsul la zgomote neașteptate sau puternice este adeseori fuga. Au vederea mai puțin dezvoltată, deoarece comportamentul nocturn nu implică necesitatea unei acuități vizuale înalte. Șoarecii nu disting culorile, văd doar în alb și negru.

### Hrănirea

Șoarecele poate supraviețui cu foarte mici cantități de apă, adeseori umezeala din hrana pe care o consumă este suficientă pentru necesarul zilnic. Șoarecii consumă aproape orice, acest lucru fiind unul dintre motivele pentru care au supraviețuit fără probleme.







Au însă o preferință pentru și sunt atrași de semințe și alimentele care conțin uleiuri. Șoarecii se hrănesc neregulat și haotic, consumând între 3 – 4 g de alimente pe zi. Se hrănesc dintr-un număr mare de locuri și consumă mici cantități din fiecare.

### Comportament

Șoarecii sunt excelenți cățăraitori și urcă fără probleme pereți verticali, dacă suprafața nu este netedă. Bârnela, țevile, cablurile sau pragurile le permit șoarecilor să se deplaseze nestingheriți prin clădiri. Au capacitatea de a sări și își petrec mult timp în locuri înalte, acesta fiind un lucru care trebuie luat în considerare la amplasarea Racumin® FOAM pentru combatere. Protejarea unei construcții împotriva șoarecilor este foarte greu de realizat, deoarece, datorită dimensiunii lor reduse, șoarecii pot trece prin orificii de dimensiunea unui creion, iar odată aflați în interiorul clădirii, găsesc rapid adăpost. Spre deosebire de șobolani care manifestă neofobie, este cunoscut faptul că șoarecii inspectează foarte rapid obiectele noi. Vizitează multe locuri și obiecte noi în timpul perioadelor de activitate, însă durata lor de concentrare este foarte redusă. Atunci când utilizați Racumin® FOAM este important să o aplicați în cât mai multe puncte, pentru a vă asigura că aceasta ajunge la șoareci.

Curățarea face parte din rutina zilnică a șoarecilor, aceștia petrecându-și

până la 20% din timp cu îngrijirea și curățarea blăni.

Rata de reproducere a șobolanilor și șoarecilor este similară, infestări importante putând apărea rapid de la o singură pereche. Șoarecele atinge maturitatea sexuală de la 5-6 săptămâni și poate da naștere unui număr de 6-10 pui. O femelă de șoarece de casă poate naște o dată la fiecare 21 de zile.





## 5. Semne care indică prezența rozătoarelor

Rozătoarele sunt animale nocturne care se hrănesc în principal noaptea, de aceea sunt rareori văzute. Prezența lor este indicată de următoarele semne.

### Excremente

Excrementele de șobolan variază între 12 – 20 mm lungime. Cele de șoarece variază între 3 -6 mm lungime.

### Pete de urină, fluide corporale și miros

Șobolanii urinează frecvent, lăsând în urmă fluide corporale în locurile prin care trec. Chiar și în cazul populațiilor mici, mirosul este ușor de identificat. Șoarecii au un miros diferit față de șobolani.

### Trasee și urme

Poteci bine definite în vegetație, urme de labe și de cozi lăsate în praf, pământ sau nisip afânat, toate acestea indică o problemă cu rozătoarele. Praful fluorescent pentru urmărire poate ajuta la detectarea mișcărilor rozătoarelor.

### Urme de mușcături

Urmele duble în formă de daltă lăsate de perechea de incisivi caracteristică rozătoarelor sunt ușor de identificat. Dimensiunea relativă a mușcăturii vă poate furniza indicii cu privire la specie.

### Vizui

Vizuinile sunt găuri săpate în pământ, care duc la cuibul șobolanilor. În general, intrarea în vizuină are o lățime de 10 cm și poate fi găsită sub clădiri, foisoare, mobile de compost, grămezi de lemne, vegetație joasă și mormane de deșeurii. În majoritatea cazurilor, vizuina se află în apropierea unei surse de apă.

### Cuiburi

În general, cuiburile de șoareci se găsesc în case sau în alte structuri care le oferă protecție împotriva vremii. Preferă podurile, garajele și spațiile de sub podele. Cuibul este format din materiale mărunțite, găsite în interiorul și pe lângă construcție: hârtie, plastic, țesături.

### Resturi de mâncare

Resturile de mâncare, precum alimente parțial consumate sau coji de nucă goale pot fi semne ale prezenței rozătoarelor. Șobolanii tind să mănânce tot ce găsesc, însă vor lăsa în urmă elemente necomestibile, precum cojile de nucă. Șoarecii lasă adeseori în urmă alimente mâncate pe jumătate.

### Întâlniri directe

Șobolanii sunt animale nocturne și în general nu sunt zăriți pe timp de zi. Șobolanii mai bătrâni, mai puțin competitivi din populațiile numeroase vor căuta hrană în timpul zilei, deoarece nu pot concura pentru hrană în timpul nopții. Zărirea șobolanilor în căutare de hrană pe timp de zi poate fi semnul unei infestări majore.

### Zgomote

Șobolanii și șoarecii pot fi auziți mișcându-se pe timp de noapte, atunci când este liniște. Puteți auzi de asemenea sunetele scoase făcute atunci când aceștia rod sau zgârie.

## 6. De ce să folosiți Racumin® FOAM?

- ☑ **Ușor și rapid de aplicat;** produsul este gata de utilizare și nu necesită o pregătire prealabilă specifică
- ☑ Racumin® FOAM speculează comportamentul igienic al șobolanilor; aceștia dedică activităților de curățare aproximativ 20% dintr-un interval de 24 de ore, contactul cu Racumin® FOAM asigurând astfel ingestia ingredientului activ
- ☑ Poate fi amplasată în locații precum pereți cu goluri, unde nu este posibilă folosirea metodelor tradiționale
- ☑ Oferă un nivel suplimentar de control, care nu poate fi obținut cu metodele curente de momire
- ☑ Racumin® FOAM oferă soluția ideală atunci când rozătoarele nu iau momeala sau prezintă neofobie
- ☑ Racumin® FOAM nu este o momeală, și prin urmare gustul nu contează
- ☑ Odată aplicată, spuma perturbată poate reprezenta un bun indicator vizual pentru nivelul de activitate al rozătoarelor
- ☑ Racumin® FOAM este măsura complementară perfectă ce poate fi folosită ca parte a programului IPM

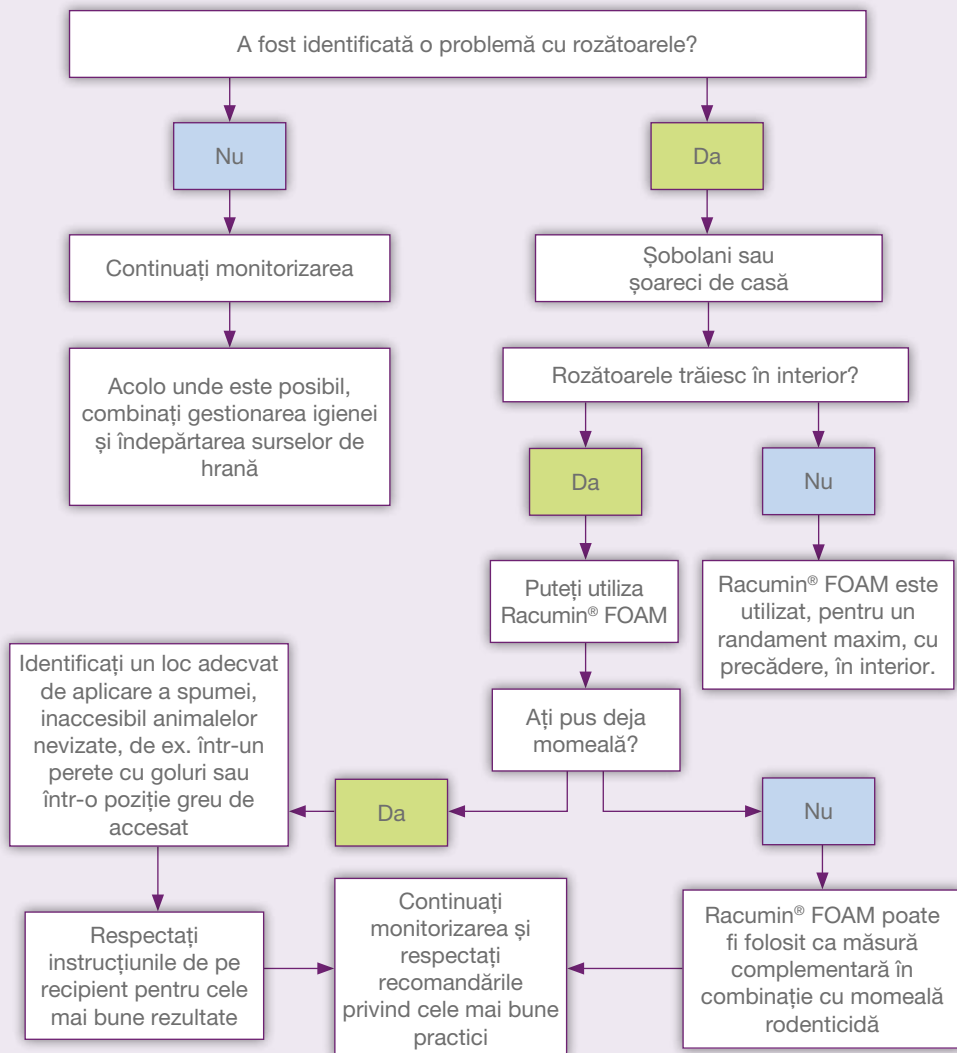


*Racumin® FOAM aplicat într-un orificiu de intrare*



*Racumin® FOAM aplicat într-un gol de perete inaccesibil*

## 7. Combatere eficientă și de succes



## 8. Unde se utilizează Racumin® FOAM

- ☑ Doar utilizare în interior; în construcții agricole, domestice, comerciale, fabrici de alimente, clădiri de servicii publice, municipale și industriale
- ☑ Trasee, coridoare și piste acoperite folosite de șobolani
- ☑ Puncte de intrare/orificii



- ☑ Tavane suspendate
- ☑ Breșe în perete: țevi de apă, cabluri electrice
- ☑ În camere cu umiditate mare (în care durabilitatea momeilor gata pregătite este limitată)
- ☑ În locurile în care există multe surse alternative de hrană, ceea ce înseamnă că multe momeli rămân neatinse
- ☑ Când șobolanii refuză momeala – aversiune față de momeală.

- ☑ În pereți cu goluri



- ☑ Când există probleme de neofobie
- ☑ Canale de cabluri
- ☑ În locurile în care metodele tradiționale de momeală nu funcționează
- ☑ Folosirea împreună cu un tratament cu momeli

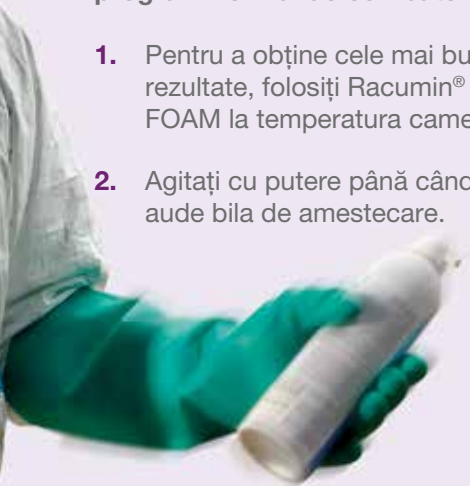


## 9. Cum se utilizează Racumin® FOAM

Racumin® FOAM este concepută ca produs complementar în cadrul unui program normal de combatere a rozătoarelor cu momeli.

**1.** Pentru a obține cele mai bune rezultate, folosiți Racumin® FOAM la temperatura camerei.

**2.** Agitați cu putere până când se aude bila de amestecare.



**3.** Atașați dozatorul.



**4.** Îndepărtați capacul de siguranță și puneți-l la loc sigur.

**5.** Nu aplicați pe suprafețe care se pot păta; dacă este necesar, realizați un test pe o suprafață redusă și ștergeți spuma în exces cu un prosop de hârtie uscat.

**6.** Apăsăți butonul pentru a elibera spuma.



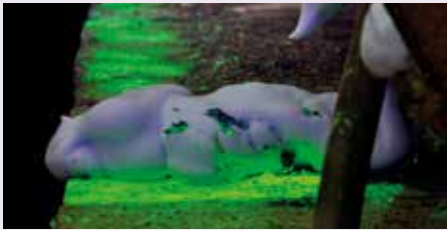
**7.** Aplicați spuma pe traseele cunoscute folosite de șobolani, coridoare, puncte de intrare/orificii, piste acoperite și goluri de pereți.

**8.** Pentru ca rozătoarele să poată folosi în continuare intrările, nu sigilați complet orificiul cu spuma, lăsați o deschidere la vedere.



*Racumin® FOAM aplicat într-un orificiu de intrare*

- 9.** Pe trasee, creați un obstacol (baraj) de spumă, peste care rozătoarele vor trebui să sară, asigurându-vă astfel că o parte din spumă se va atașa de partea inferioară a corpului. Obstacolul nu trebuie să fie atât de înalt încât rozătorul să nu mai poată vedea peste; altfel, aceasta va face cale îndoarsă și va alege alt traseu.



*Gol inaccesibil în perete.*

- 10.** Aplicați la o distanță de minim 2 m de spațiile de depozitare pentru alimente, hrană pentru animale și suprafețe folosite la prepararea mâncării.
- 11.** Aplicați doar în locuri unde nu pot ajunge animalele din gospodărie, copiii și speciile care nu sunt vizate.
- 12.** Dacă aplicați produsul de sus, asigurați-vă că recipientul cu aerosoli este ținut în poziție verticală.
- 13.** Puneți la loc capacul de siguranță după ce ați terminat de aplicat Racumin® FOAM.
- 14.** Spuma aplicată persistă timp de 7-12 zile, în funcție de perturbații și condițiile de temperatură/umiditate.
- 15.** Racumin® FOAM este ingerată de șobolani atunci când aceștia se curăță.
- 16.** Pentru cele mai bune rezultate, folosiți împreună cu momeala tradițională.

### Cantități aplicabile

#### Pentru șobolani:

Aplicați între 20 și 30 g de spumă (spuma de dimensiunea unei jumătăți de cărămidă). Apăsăți butonul pentru aerosol timp de aproximativ 3-4 secunde.

#### Pentru șoareci:

Aplicați între 4 g (spuma de dimensiunea unei mingi de tenis) și 30 g (spuma de dimensiunea unei jumătăți de cărămidă). Apăsăți butonul pentru aerosol timp de aproximativ 1-2 secunde.

Această cantitate poate reprezenta o singură aplicare sau mai multe aplicări mai mici de-a lungul unui traseu.









## 12. F.A.Q. (Întrebări frecvente)

### 1. Câte aplicări pot fi realizate?

Volumul de FOAM dintr-un recipient este de 12 l (500 g). Aceasta înseamnă aproximativ 16-17 aplicări pentru șobolani și până la 125 aplicări pentru șoareci per recipient.

### 2. Care este diferența dintre acest produs și un gel raticid?

Spuma este mai ușoară și poate fi aplicată la înălțime, atât pentru șobolani cât și pentru șoareci. Gelul raticid este conceput doar ca o alternativă de formulare la momelile clasice. Spuma se dilată la aplicare și nu necesită ingerare, fiind, în plus și mult mai ușor de aplicat.

### 3. Care este ingredientul activ al produsului?

Racumin<sup>®</sup> FOAM este un anticoagulant de primă generație, având ca ingredient activ **coumatetralylul**.

### 4. Produsul poate fi folosit la exterior sau în interior?

Produsul poate fi folosit în ambele situații, cu respectarea prevederilor din documentul de autorizare, precum și a dispozițiilor legale în vigoare.

### 5. Este un produs doar cu utilizare profesională?

Racumin<sup>®</sup> FOAM este aprobat doar pentru utilizare profesională.

### 6. Acest produs lasă urme sau pătează?

Produsul poate lăsa urme albastre pe anumite suprafețe și nu trebuie utilizat pe suprafețe sensibile. Se recomandă realizarea în prealabil a unui test pe o porțiune mică, care nu iese în evidență. Spuma în exces poate fi îndepărtată cu șervețele uscate de unică folosință sau cu o bucată de material textil, care vor fi ulterior asimilate reziduurilor pesticide și eliminate ca atare, conform legislației în vigoare.

### 7. Există zone unde produsul nu ar trebui aplicat?

- În zone pe care nu doriți să rămână pete
- Baterii de cabluri, fire neizolate și în orice loc în care nu se aplică apă
- La mai puțin de 2 m de alimente și hrană pentru animale
- Zone ușor accesibile animalelor din gospodărie, copiilor și animalelor de companie

### 8. Este un produs inflamabil?

Având în vedere că produsul este un aerosol, este foarte inflamabil, la fel ca orice alt aerosol și trebuie tratat ca atare. FUMATUL ESTE INTERZIS în momentul aplicării iar produsul nu trebuie pulverizat în



apropierea unei flăcări deschise.

**9. Poate fi produsul amestecat cu momeală?**

Nu. Racumin<sup>®</sup> FOAM trebuie folosit ca produs complementar pe lângă momeala rodenticidă normală.

**10. În cât timp apare acțiunea letală?**

La fel ca în cazul oricărui alt anticoagulant, acțiunea letală are loc în termen de 4-6 zile de la contact.

**11. După aplicare, produsul rămâne moale sau se usucă?**

Racumin<sup>®</sup> FOAM este o formulă unică de spuma, care își păstrează textura moale timp de până la 12 zile de la aplicare, după care se va transforma într-o pulbere fină. În medii calde sau umede spuma se va usca mai repede.

**12. Dacă aerosolul a fost utilizat doar parțial, cât timp își va păstra conținutul rămas eficiența și caracterul utilizabil?**

Chiar dacă produsul a mai fost folosit, are o durată de depozitare de 2 ani. Înainte de o nouă aplicare, asigurați-vă că produsul este la temperatura camerei și apoi agitați cu putere recipientul, până când auziți bila de amestecare. În acest moment Racumin<sup>®</sup> FOAM este gata de utilizare.

**13. Este Racumin<sup>®</sup> FOAM un produs impermeabil?**

Nu.

**14. Conține Bitrex (repelel de gust, pentru prevenirea ingestiei accidentale de către viețuitoare non-vizate)?**

Da.

**15. Reziduurile prezintă risc de contaminare?**

Orice reziduu prezintă risc de contaminare. Câinii și pisicile trebuie ținute la distanță de zonele tratate, iar reziduurile trebuie curățate cu ajutorul unor șervețele uscate de unică folosință, eliminate ulterior conform reglementărilor locale.

**16. Care este efectul asupra speciilor care nu sunt vizate?**

Racumin<sup>®</sup> FOAM este un rodenticid și prin urmare trebuie folosit în conformitate cu recomandările privind cele mai bune practici, precum cele stabilite de codul CRRU ([www.thinkwildlife.org.uk](http://www.thinkwildlife.org.uk)).

**17. Dozatorul trebuie curățat?**

Nu.

Pentru mai mult răspunsuri, vă rugăm accesați site-ul nostru web ([www.pestcontrol-expert.com](http://www.pestcontrol-expert.com)).



Bayer

S.C. Bayer S.R.L.  
Șos. Pipera nr. 42, etaj 1, 16 și 17  
020112, sector 2, București  
Tel: +40 (021) 529 59 00  
Fax: +40 (021) 529 59 92

[www.pestcontrol-expert.com/ROMANIA](http://www.pestcontrol-expert.com/ROMANIA)

Această broșură reprezintă un document publicitar, editat în scopuri de marketing și nu atrage niciun fel de responsabilitate juridică pentru grupul Bayer AG și entitățile sale afiliate. Pentru utilizarea corectă a produselor, citiți cu mare atenție și respectați întocmai indicațiile de pe eticheta produselor.